



Beleidsplan 2021-2025

Index

0. Introductie
1. Missie, visie & waarden
2. Doelstellingen en acties
3. Museale functies
 - 3.1 Verzamelen en herkennen
 - 3.2 Behouden en borgen
 - 3.3 Onderzoeken
 - 3.4 Toeleiding en presentatie
 - 3.5 Participatie
4. Werking
 - 4.1 Personeel en vrijwilligers
 - 4.2 Organogram
 - 4.3 Deontologische regels
5. Infrastructuur
6. Organisatie en beheer
7. Financieel

0. Introductie

Dit beleidsplan geeft richting aan het museale beleid van het Hopmuseum Poperinge. De stad wil met dit plan de kwalitatieve werking verderzetten om als 'erkend museum' te blijven functioneren.

Voor de opmaak van dit beleidsplan werd gewerkt met een kerngroep en werden op verschillende momenten in het proces de stakeholders betrokken. Via een workshop geleid door Werkplaats Immaterieel erfgoed werden vrijwilligers als Vrienden van het Hopmuseum, gidsen en zythologen betrokken. Het visietraject 'Hopmuseum+' waarbij een beroep gedaan werd op de expertise van FARO bracht professionelen uit de cultureel-erfgoed sector en toerisme samen.

Dit beleidsplan – met evidente focus op het hopmuseum – congrueert met overkoepelende beleidsplannen zoals het beleidsplan toerisme 2021-2025 en het strategisch meerjarenplan 2020-2025:

- Binnen het beleidsplan toerisme is hop- en bierbeleving één van de pijlers. Westtoer stond in voor de opmaak van dit beleidsplan. Het museumteam maakte deel uit van de kerngroep. Op verschillende momenten tijdens het proces werden de stakeholders betrokken. Dit gebeurde via interview-gesprekken met bevoorrechte getuigen en tijdens de toerismeworkshop met heel wat toerismemakers.
- In het kader van de opmaak van het strategisch meerjarenplan werd een SWOT en omgevingsanalyse uitgevoerd, ook omtrent de resultaatsgebieden toerisme en hopmuseum.

De conclusies uit deze drie planningsprocessen zijn samengevoegd en resulteren in op elkaar afgestemde plannen die samen een geheel vormen.

Een grote uitdaging tijdens de komende beleidsperiode behelst de investeringen in infrastructuur. In 2021 wordt het startschot gegeven voor een studie betreffende de visievorming rond het patrimonium van de hopmuseumsite. De integratie van het museaal en toeristische onthaal van de stad, een volledige make-over van de museumopstelling en de bewaring van niet-tentoongestelde stukken in het regionaal depot of later eventueel in een open erfgoeddepot in de O.-L.-Vrouwekerk worden onderzocht.

1. Missie, visie & waarden

1.1 Missie

Het hopmuseum beheert en ontsluit het unieke erfgoed rond de hop- en biercultuur op een eigentijdse, kwaliteitsvolle en publieksvriendelijke manier. Het museum is een inspirerende ontmoetingsplek waar de bezoekers geboeid en verrast worden in hoofd en hart, zodat ze buiten het museum nog intenser kunnen genieten van het toeristisch-recreatief aanbod rond hop en bier. Door samen te werken met het lokale en regionale erfgoedveld levert het museum een bijdrage aan de identiteitsversterking van de regio. Inzake het hop- en biererfgoed speelt het museum een rol in de nationale en internationale gemeenschap. Het museumteam zet zich hiervoor in met enthousiasme, betrokkenheid en zin voor dialoog.

1.2 Visie

We verzamelen zowel het materiële en immateriële erfgoed uit de rijke Belgische biercultuur met de focus op de 20^e eeuw en de Westhoek. De uitbreiding van de collectie naar hop- en biercultuur wordt verantwoord door de toevoeging van de Belgische biercultuur aan de Representatieve Lijst van het Immaterieel Cultureel Erfgoed van de Mensheid van Unesco op 30 november 2016.

Via een studie wordt onderzocht hoe de museumsite heringericht kan worden om de functies beter te kunnen organiseren. Hierbij wordt niet alleen de infrastructuur aangepakt, maar ook de integratie en presentatie van het hop- en biererfgoed op een hedendaagse manier.

Het museum is niet louter een plek waar voorwerpen getoond worden. We zijn een ontmoetingsplaats voor erfgoedgemeenschappen waar de liefde (hart) en kennis (hoofd) rond het hop- en biererfgoed wordt gedeeld. De kennisoverdracht tijdens het bezoek bevat behalve cognitieve ook zintuiglijke elementen. Luisteren, voelen, proeven en ruiken maken deel uit van een multidimensionele ervaring.

Ook in het landschap, de couleur locale, de landbouw, horeca, ... is het erfgoed zichtbaar en kan er op een hedendaagse manier kennis mee gemaakt worden. Het erfgoed is niet gebonden aan één locatie, maar is ook zichtbaar in de regio.

Het Hopmuseum is niet de enige speler die rond dit thema werkt, het is een partner binnen een netwerk van actieve brouwerijen en hoptelers, van aanbieders van streekspecialiteiten en arrangementen tot verenigingen die allen het ontsluiten van de hop- en biercultuur als opdracht hebben.

Om dit op een kwaliteitsvolle en professionele manier te doen is er expertisedeling tussen lokale en regionale diensten als archief, cultuur, bibliotheek en CO7.

Het hopmuseum heeft een unieke positie binnen de regio maar ook in Vlaanderen en daarbuiten. Het Hopmuseum borgt de belangrijkste referentiecollectie hoperfgoed met internationale allure. Dit erfgoed behoort nog steeds tot de levende hopcultuur in Poperinge. Het vormt de basis van de Belgische biercultuur. Het Hopmuseum wil dan ook beide culturen samenbrengen en verder inzetten op de aantrekkingspool van de Belgische biercultuur.

Het Hopmuseum beschikt over een klein team dat groots is in zijn netwerk. Er wordt actief op zoek gegaan naar samenwerking. Het Hopmuseum is en blijft de motor van diverse initiatieven om zowel het erfgoed van de hopteelt als de Belgische biercultuur te bewaren en in de belangstelling te brengen.

1.3 Waarden

- **Belevenis – Sfeer**
Sterke en unieke verhalen over het vakmanschap van de hopteelt en brouwerijen vormen de basis voor een belevingsvol bezoek.
- **Kwaliteitsvol – Puur**
Bij alles wat we ondernemen staat kwaliteit voorop. De werking, de inrichting, het persoonlijk contact,... is authentiek en puur.
- **Lokaal verbonden**
Het museum voelt zich verbonden met al wie betrokken is bij hop en bier, stad en regio en zet in op het verhogen van streekidentiteit en -betrokkenheid. Wat binnen aan bod komt (*landbouw, landschap, innovatie en erfgoed*) moet ook buiten de muren van het museum te zien, te bezoeken en te beleven zijn. Met focus op de couleur locale en de terroir-gedachte.
- **Open**
Het Hopmuseum is een gastvrije plek in het centrum van Poperinge, die openstaat voor zijn gebruikers. Gebruikers zijn alle bezoekers die iets komen halen (*informatie, plezier, ontmoeting, beleving*) of mensen die iets komen brengen (*workshop, lezingen, streekproducten, verhaal voor het museum*).
- **Inspirerend.**
Via de museale werking en collectie wil het museum inspirerende ontmoetingen tot stand brengen tussen brouwers en telers, erfgoed-geïnteresseerden, onderwijs, lokale verenigingen en bezoekers.

2 Strategische & operationele doelstellingen

SD 1 | Het museum bouwt zijn werking rond het verzamelen en herkennen van de collectie verder uit.

Het piloottraject 'Weten te waarderen' was de start van een duurzamer collectiebeleid. Door een uitgebreidere registratie, het vastleggen en hanteren van strengere selectie- en waarderingscriteria wordt het collectieprofiel scherper. In de komende beleidsperiode wordt dit collectiebeleid voortgezet en wil het Hopmuseum het belangrijkste referentiepunt blijven van hop- en biererfgoed in de regio.

OD 1.1 | Het hopmuseum voert zowel een actief als passief verzamelbeleid, waarbij kennisleegtes binnen de collectie worden opgelost.

In de komende beleidsperiode wordt het verzamel- en selectiebeleid strenger toegepast. Er worden enkel collectiestukken verzameld die een leemte in de collectie opvullen.

Mogelijke acties:

- Schenkingen of verwervingen worden afgetoetst aan de waarderingsmatrix alvorens over te gaan tot aanvaarding of aankoop
- Het hopmuseum gaat actief op zoek naar collectiestukken of sporen van ICE van het Belgisch biererfgoed in Poperinge en de Westhoek.

OD 1.2 | De gehele collectie wordt gewaardeerd.

Het Hopmuseum doorloopt sinds enkele jaren een waarderingsproces, waarbij per deelcollectie en op objectniveau een waardering wordt gegeven. De deelcollecties die verhuisd werden naar het erfgoeddepot DEPOTYZE werden prioritair aangepakt. De komende jaren worden de documentatie, audiovisueel materiaal, kunstvoorwerpen en de permanent tentoongestelde objecten verwerkt. Deze waardering past binnen het bewaar- en afstootbeleid. Het geeft ook nieuwe inzichten in de collectie die waardevol zijn voor de inhoudelijke hernieuwing van het museum.

Mogelijke acties

- Jaarlijks wordt één ontbrekende deelcollectie (documentatie, audiovisueel materiaal, kunstvoorwerpen, permanent tentoongestelde objecten,...) gewaardeerd. De collecties worden dieper geregistreerd en geïnventariseerd.
- Het museum maakt gebruik van de interne expertise van het archief, de bibliotheek, cultuurdienst en externe professionele organisaties als CAG, MOT, CO7, ... en doet zelf aan kennisdeling.

- Erfgoedgemeenschappen worden actief betrokken bij de waardering van de deelcollecties via participatietrajecten (vb. met PoperingeVerbeeldt), losse activiteiten (n.a.v. Erfgoeddag) of overlegmomenten.

OD 1.3 | Het Hopmuseum verfijnt het afstootbeleid

De voorbije periode maakte het museum werk van het afstoten van een deel van zijn collectie. Dit is de eerste keer dat dergelijke grootschalige procedure uitgevoerd wordt waarbij de voorbereiding en afstootbeweging op elkaar dienen afgestemd te worden.

Mogelijke acties

- Diepere registratie van de collectie
- Vastleggen van een afstootlijst per deelcollectie
- Per deelcollectie worden de geselecteerde objecten afgestoten via de vastgelegde procedures.

SD 2 | Het hopmuseum zet in op een kwaliteitsvolle bewaring van de collectie.

Om het hop- en bierverhaal te kunnen ontsluiten en onderzoeken worden de collecties op een kwalitatieve manier bewaard door middel van een duurzaam museumdepot en het hoogwaardig digitaliseren van de collecties.

OD 2.1 | De collecties worden duurzaam bewaard.

De museumcollectie wordt op verschillende locaties bewaard, aangepast aan het soort materiaal en collectie. Door een verantwoorde bewaring wordt het risico op schade en restauratie tot een minimum beperkt.

Mogelijke acties

- Huren van opslagruimte in het Regionaal erfgoeddepot DEPOTYZE.
- Nagaan welke objecten langdurig bewaard worden in het regionaal erfgoeddepot en welke mogelijkheden er zijn om grote volumes te bewaren in stadsinfrastructuur.
- Documenten en audiovisueel materiaal worden overgebracht naar het stadsarchief.
- De handbibliotheek blijft ter beschikking in het kantoor van de museumstaf en wordt ontsloten via het bibliotheeksysteem Wise.
- Niet-tentoongestelde kunstvoorwerpen worden bewaard in afgesloten ruimtes in het museum die efficiënt ingericht zijn. Er wordt overlegd hoe deze deelcollectie zich verhoudt t.o.v. de algemene kunstcollectie van de Stad Poperinge.

OD 2.2 | Digitaliseren van de collectie

Het museum zet samen met andere stedelijke diensten in op digitaliseren (fotografie, scan) van de collectiestukken en het ontsluiten ervan op digitale platformen (Erfgoedinzicht, biertafel Ocular, Probus, Wise, meemoo). Het museum beschikt over een overzichtelijke inventaris per deelcollectie.

Mogelijke acties

- Aankopen van fotografiebox om objecten hoogwaardig te fotograferen.
- Verder aanvullen van de bierdatabank.
- Inscannen van documenten en beeldmateriaal. Hiervoor wordt ingezet op vrijwilligerswerking.
- Samenwerking en overleg met gespecialiseerde partners zoals meemoo om het audiovisueel materiaal digitaal online te bewaren.

SD 3 | Het museum doet eigen onderzoek en stelt zijn kennis en collecties ter beschikking van derden en stimuleert onderzoek rond hopteelt, hop- en biererfgoed en brouwerijen.

Het Hopmuseum beschikt over heel wat informatie over de hopteelt en zowel de manuele als mechanische hoppluk. De komende jaren wil het museum zich onder meer toeleggen op de rijke Belgische biercultuur. Hiervoor start het Hopmuseum een onderzoeksproject rond de biercultuur in Poperinge en de Westhoek.

OD 3.1 | Het museum stimuleert en onderzoekt wetenschappelijk onderzoek rond hop- en biererfgoed.

Mogelijke acties

- Het museum onderhoudt goede contacten met iedereen die zich bezighoudt met historisch onderzoek binnen de thema's hop en bier.
- Het museum stelt zijn documentatie ter beschikking aan onderzoekers, studenten en historici. Het doet onderzoeksuggesties en verleent ook advies.
- Het museum houdt de vinger aan de pols bij de wetenschap, telers en brouwers voor actuele evoluties.

OD 3.2 | Door eigen onderzoek wil het museum een bijdrage leveren tot een beter inzicht in de geschiedenis van brouwerijen en biercultuur in de Westhoek.

Mogelijke acties

- Het onderzoek naar brouwerfgoed in de Westhoek leidt tot een thematentoonstelling met publicatie. Zie projectbeschrijving pg. 17-18.
- Bij dit onderzoekproject worden erfgoedgemeenschappen betrokken.

SD 4 | Meer mensen bezoeken het hopmuseum

Het Hopmuseum biedt een kwalitatief en gevarieerd aanbod van publieksactiviteiten aan met bijhorende communicatie en promotie. De nadruk ligt op het verwerven van inzichten en beleving van de hop- en biercultuur in de Westhoek bij liefhebbers van erfgoed en streekgastronomie, bij families, sfeerzoekers en groepen.

OD 4.1 | Laagdrempelige beleving via een gevarieerd publieksaanbod

Bij de publieksbegeleiding staat de belevingswaarde voorop. Het museum streeft naar een aanbod voor uiteenlopende doelgroepen. Het museum is niet alleen actief binnen maar ook buiten de eigen museummuren. Het online aanbod, dat tijdens de coronaperiode werd uitgetest wordt verder verfijnd.

Mogelijke acties

- Organiseren van 5 verschillende cultuur-toeristische en/of educatieve activiteiten afgestemd op diverse bezoekersgroepen
- Evaluatie van het bestaand educatief aanbod en uitwerken van een bijkomend pakket rond STEM
- Participeren aan minstens 2 overkoepelende activiteiten per jaar
- Tweejaarlijks een thematentoonstelling plannen
- Uitwerken van brouwdagen in het museum
- Online degustaties van Belgische bieren
- Uitwerken van bezoekarrangementen i.s.m. Toerisme Poperinge en lokaal werkveld

OD 4.2 | Bezoekerscommunicatie en -onderzoek

Voor de bekendmaking van het museale aanbod is er een nauwe samenwerking met de dienst toerisme. Er wordt een gezamenlijk communicatieplan opgemaakt met een mix aan marketingacties. Via steekproeven wordt voortdurend aandacht besteed aan de bezoekerservaring.

Mogelijke acties

- Gezamenlijke promotie voeren met dienst toerisme

- Bijhouden en opvolgen bezoekersdata
- Bezoekers worden aangemoedigd om hun bevindingen mondeling, in het gastenboek of via sociale media kenbaar te maken.
- Evaluatie van de bezoekerscijfers.

SD 5 | Het museum is een goede ploegspeler

Het bewaren en ontsluiten van het hop- en biererfgoed is niet alleen de opdracht van het Hopmuseum, maar ook van een reeks andere stadsdiensten (intern) alsook externe partners. Het hopmuseum werkt zich wel op als spin in het net(werk), een soort trekker en bewaker van het hop- en biererfgoed.

OD 5.1 | Het museumteam is op de hoogte van de evoluties en ontwikkelingen binnen de museale functies

Het Hopmuseum is vertegenwoordigd in verschillende netwerken relevant voor verdere professionalisering van de eigen museumwerking. Via eigen ervaringen en best practices wordt expertise gedeeld.

Mogelijke acties

- Museummedewerkers nemen deel aan overlegmomenten (cultuuroverleg, regionaal depotplatform, museumoverleg XL, Domein 4-overleg CAG, Klankbordgroep Erfgoedinzicht, ...)
- Volgen van studiedagen en netwerkmomenten.

OD 5.2 | Samenwerken met diverse actoren

Het museum zet in op het onderhouden van goede contacten en tijdelijke of projectmatige samenwerkingen. Bij het uitvoeren van de museale taken wordt steeds nagegaan hoe partners een rol kunnen spelen en wat het museum kan bijdragen aan de gemeenschap.

Mogelijke acties

- Het museum legt en onderhoudt op structurele en losse basis contacten met lokale actoren.
- Deelname aan participatieve projecten in de regio
- Het opstarten van een klankbordgroep 'hop en bier' binnen de stuurgroep toerisme
- Het ondersteunen van de vriendenkring vzw Vrienden van het Hopmuseum en de vzw Hop.

SD 6 | Het Hopmuseum zet de transformatie tot belevingscentrum voor hop en bier verder.

Binnen de huidige museumwerking werden stapsgewijs aanpassingen aangebracht om het aandeel biererfgoed uit te breiden. De Belgische biercollectie en de huisbrouwerij zijn de meest zichtbare elementen in het museum waaraan ook een werking gekoppeld wordt.

OD 6.1 | Uitvoeren van een studie en vormen van een visie rond patrimonium museumsite

De ideeën die op tafel liggen rond het patrimonium van de museumsite dienen verder te worden uitgediept. Het uitvoeren van een studie en visievorming rond de globale herinrichting van de Stadsschaalsite vormen de grootste uitdaging van deze beleidsperiode.

Mogelijke acties

- Samenstellen van een visiewerkgroep
- Een bestek voor studie uitschrijven
- Volledige make-over van de museumopstelling
- Integratie van museum en dienst toerisme
- Onderzoeken piste van een open erfgoeddepot in O.-L.-Vrouwekerk

OD 6.2 | Herinrichting van de publieksruimtes

Voor de herinrichting van de publiekruimtes op het gelijkvloers van de stadsschaal, het voormalige VDAB-gebouw en het gelijkvloers van het museum is budget voorzien om deze om te vormen tot hedendaagse ruimtes met belevingswaarde en betere sanitaire voorzieningen. Hierbij wordt al zoveel als mogelijk rekening gehouden met de toekomstplannen over de herinrichting van de volledige stadsschaalsite (onthaal, burelen, workshopruimtes,...)

Mogelijke acties

- Hernieuwen sanitair
- Infrastructurele werken en vervangen verwarming

3 Museale functies

Voor een uitgebreide beschrijving van de museumcollectie en het collectieprofiel, de aanpak van de museale taken 'herkennen en verzamelen', 'behouden en borgen' verwijzen we naar het collectieplan 2020.

3.1 Herkennen en verzamelen

Het museum brengt in eerste instantie alle voorwerpen bijeen, die rechtstreeks of onrechtstreeks verband houden met de hopteelt, hophandel, hopverwerking en de biercultuur in de Westhoek. Een nauwkeurig bijgehouden registratie- en documentatiesysteem van museumobjecten is één van de pijlers van het hophmuseum. Door een goede en zorgvuldige inventarisatie en waardering wordt toezicht gehouden op de collectie. Zodoende kan er gericht verzameld worden en op zoek gegaan worden naar ontbrekende stukken in de collectie. Dit leidt niet enkel tot een verdieping van de collectieregistratie en waardering, maar ook tot een verhoogde beleving bij het publiek.

Daarnaast is een grondige kennis van de collectie de leidraad bij het passief verzamelen. Bij het aanbieden van objecten via schenkingen of legaten kan via een waarderingsmatrix bepaald worden of deze voorwerpen een meerwaarde bieden voor de collectie.

Schenkingen en aankopen worden getoetst aan de volgende criteria:

1. De mate waarin een object past binnen het collectieprofiel.
2. De cultuurhistorische waarde.
3. De fysieke staat.
4. Eventuele gestelde voorwaarden.
5. De aanwezigheid van gelijkaardige stukken in de collectie.
6. De beschikbare depotruimte.

We voeren een doordacht verzamelbeleid aan de hand van een dynamisch collectieplan. Zo kunnen we gericht prioriteiten stellen inzake conservering, registratie, verwerving en ontsluiting. We hanteren een scherper collectieprofiel en werken via de waarderingstrajecten met een prioriteitenlijst in functie van bovenstaande criteria. We vullen lacunes op en gaan actief op zoek naar ontbrekende stukken.

De komende planperiode wordt naast de hop, geïnvesteerd in het verzamelen, archiveren en bewaren van materieel en immaterieel erfgoed rond de rijke biercultuur in Poperinge en de Westhoek.

3.2 Behouden en borgen

Het in optimale staat bewaren van de museale en documentaire collectie is één van de belangrijkste taken van een museum. Zonder collectie zijn onderzoek en degelijke presentatie immers onmogelijk.

Belangrijk om te onderstrepen is dat deze collectie niet te vergelijken valt met wat bv. een museum voor schone kunsten bezit. Het gaat vooral om gebruiksvoorwerpen in metaal, hout, ... en zelden om delicate stukken als schilderijen. Prioritair is de conservering én de beheersing van de temperatuur en relatieve vochtigheidsgraad.

De voorbije jaren werd fors geïnvesteerd in een optimale bewaring van de collectie. In de komende beleidsperiode opereert het collectieteam nog voor een deel in verhuismodus. Het voormalig depot in de Duivinnestraat werd verlaten en er werd een nieuw onderkomen gevonden in het regionaal erfgoeddepot DEPOTYZE te Ieper. De historische achterstand werd verwerkt.

Naarmate de collectie verder ontwikkelt en beter wordt gewaardeerd ontstaat ook een hogere collectiemobiliteit.

3.2.1 Passieve conservering

Bewaring in het museum

De meeste objecten in de vaste opstelling van het museum (ongeveer 30 % van de collectie) worden tentoongesteld op speciaal verlichte expositieplateaus. Een aantal kleinere objecten ligt in afgesloten kasten, de maquette van de plukmachine staat achter glas.

Schilderijen, fotokaders en kunstvoorwerpen worden bewaard in een afgesloten ruimte van het museumgebouw waar de vochtigheidsgraad relatief laag is. De biercollectie wordt bewaard achter glas. De beschikbare ruimte is bijna volledig ingenomen en een uitbreiding van de bierkast dringt zich op.

De Belgische biercollectie wordt geregistreerd in een online databank ontwikkeld door Occular. Deze databank werd op maat voor het museum geschreven en is gekoppeld met een digitale biertafel, waar bezoekers per bier en brouwerij een fiche kunnen opzoeken. Aangezien het over zeer specifieke informatieelden gaat, is een integratie in Adlib niet mogelijk.

In het hoofdgebouw zijn alle vertrekken uitgerust met centrale verwarming met thermostatische kraan. Er wordt gestreefd naar een temperatuur tussen 14° en 20°C. De meeste ramen zijn dicht, in de buurt van de enkele ramen waardoor het zonlicht kan binnenvallen, staan geen delicate objecten. Lichtbeheersing is dus geen probleem.

Bewaring in het regionaal erfgoeddepot DEPOTYZE

Het grootste deel van de museumcollectie werd begin 2019 verhuisd van een loods in de Duivinnestraat naar het regionaal erfgoeddepot DEPOTYZE. Na een passage in de transitruimte worden de stukken, afhankelijk van de grootte en het soort materiaal, bewaard in de palletruimte, metaalruimte, enz.

Door de verhuisoperatie werd de huidige staat van de objecten nagegaan. Alle objecten werden gekuist en waar nodig behandeld. Er volgde een uitgebreid registratiemoment, gevolgd door een waardering van de collectiestukken. De registratie in Adlib werd gecontroleerd en aangevuld met afmetingen, herkomst, opschriften, enz. Alle objecten werden hoogwaardig en in detail gefotografeerd. Deze beeldregistratie maakt het opzoeken van op afstand makkelijker, maar toont ook de evolutie van het object na 10 jaar bewaring aan toen gestart werd met registratie in Adlib.

Er werd opgemerkt dat van een aantal objecten afkomstig uit de Duivinnestraat de toestand achteruit ging. De klimatologische bewaaromstandigheden in het regionaal erfgoeddepot DEPOTYZE zijn zoals het hoort waardoor er geen verdere schade (b.v. corrosie, houtworm) kan optreden.

Daarnaast is het regionaal erfgoeddepot DEPOTYZE veel minder vlot toegankelijk voor derden waardoor de collectie veel beter beheerd kan worden.

Bewaring in de documentatieruimte museum

In de documentatieruimte naast het kantoor van de stafmedewerker, wordt de documentatie en beeldcollectie bewaard. Deze is raadpleegbaar op vraag. De piste om de documenten over te brengen naar het stadsarchief wordt onderzocht. Het foto- en videomateriaal is ook digitaal opgeslagen. Het museum stelt zich tot doel om in samenwerking met het stadsarchief en de bibliotheek de naslagwerken en documenten uit de documentatieruimte te registreren. Zo kan er gemakkelijker onderzoek gedaan worden in deze documentaire collectie. De handbibliotheek en tijdschriftencollectie wordt ingevoerd in het bibliotheekstelsel. Fotomateriaal wordt opgeladen in de digitale beeldbank 'Westhoek Verbeeldt'. De documenten worden opgeschoond en beschreven op de manier die door het stadsarchief wordt toegepast.

Bewaring in het stadsarchief

De meest waardevolle en kwetsbare archiefstukken zijn ondergebracht in het stadsarchief. Daar zijn de stukken in optimale omstandigheden bewaard en geïnventariseerd. Deze zijn online raadpleegbaar via Probus.

Bewaring in het stadsdepot

Een bijzondere vermelding verdient de Themilco-plukmachine die eigendom is van het Hopmuseum. Deze grote machine staat gestald in een loods die eigendom is van de Stad Poperinge. De plukmachine wordt bij diverse evenementen uitgesteld en in werking gesteld. Dit wordt jaarlijks uitgevoerd door 2 gespecialiseerde bedieners. Het is onze ambitie om deze plukactiviteiten te intensifiëren. Via het erfgoedproject 'Duiken in machines' werd een 3d scan van de plukmachine gemaakt waardoor het mogelijk is om ook de mechaniek aan de binnenkant te tonen. Er wordt nagegaan of minder kwetsbare objecten hier een vaste bewaarplek kunnen krijgen i.p.v. in het regionaal erfgoeddepot.

3.2.2 Actieve conservering

Onderhoud

Alle vertrekken worden geregeld schoongemaakt. Voorwerpen in hout worden jaarlijks afgestoft en gecontroleerd op houtworm en zo nodig behandeld. Metalen voorwerpen die roestvlekken vertonen, worden behandeld met een roestwerende verf. Aanwinsten worden altijd onderworpen aan een grondige inspectiebeurt en indien nodig behandeld vooraleer ze aan de collectie worden toegevoegd in het depot. Voor de actieve conservering doet het museum in eerste instantie een beroep op de technische dienst van de stad Poperinge, waar een aantal personen met voldoende expertise tewerkgesteld zijn.

Door een goed onderhoud wordt zoveel mogelijk getracht restauratie te voorkomen. Eenvoudige werken kunnen in eigen beheer door de technische dienst. Voor specifieke opdrachten worden specialisten ingeschakeld, zoals bijvoorbeeld de reiniging en restauratie van het schilderij 'De plukster' van Jules Boudry, restauratie Themilco-plukmachine, ...

Bescherming & veiligheid

Kleine stukken van de museale collectie zijn tentoongesteld in gesloten glazen kasten, grote stukken zijn verankerd. Het documentatiecentrum is enkel na afspraak en onder toezicht te bezoeken. De waardevolste zaken zitten in afsluitbare kasten. Het regionaal erfgoeddepot DEPOTYZE is eveneens niet vrij toegankelijk.

Het museum heeft een elektromagnetisch slot aan de inkomdeur. De publiek toegankelijke museumruimtes staan onder camerabewaking. Het controlescherm is geplaatst bij de infobalie.

Naast bouwtechnische ingrepen in het gebouw (branddeuren, dubbele trap, betonnen vloeren, rookdetectors, brandhaspels en blusapparaten, ...) werd het museum uitgerust met een inbraak- en branddetectiesysteem.

Bruiklenen

Jaarlijks wordt een aantal stukken tijdelijk uitgeleend, zowel aan privépersonen of verenigingen als aan openbare instellingen en diensten. Hiervoor wordt telkens een bruikleenovereenkomst afgesloten tussen de bruikleennemer en de Stad Poperinge.

Dergelijke overeenkomsten zijn in het belang van de beide partijen, zowel voor het museum zelf als de bruikleennemer en verzekeringsmaatschappij. In de overeenkomst zijn bepalingen inzake transport, verpakking, tentoonstellingsomstandigheden opgenomen. Van elk object of document wordt een gedetailleerd conditierapport opgesteld met foto's, waaraan eventueel ontstane schade kan worden getoetst.

In het kader van tijdelijke tentoonstellingen ontleent het museum zelf regelmatig ook stukken. Hiervoor neemt het museum vanzelfsprekend alle maatregelen die nodig of gewenst zijn om deze bruikleen te realiseren (bijkomende verzekering, veilige standplaats, transport, ...).

Afstoten

Voor het afstoten van voorwerpen kunnen dezelfde criteria gehanteerd worden als voor het selecteren van aanbiedingen. Als een selectie is gemaakt van af te stoten objecten, moet worden bekeken welke vorm van afstoting het meest geëigend is: schenking, ruil, verkoop, gebruik voor educatieve doeleinden of vernietiging.

Met het oplist van collectiestukken in 2019 n.a.v. de verhuis van de erfgoedcollectie en het waarderingstraject werd een voorstel geformuleerd over welke stukken behouden, herbestemd of afgestoten kunnen worden. Deze lijst wordt voorgelegd aan een aantal externe deskundigen ter advies.

Aangezien stad Poperinge eigenaar is van de collectie, kan de afstoting enkel gebeuren na een beslissing van het stadsbestuur. Als het museumteam het wenselijk acht om bepaalde objecten af te stoten, zal het aan het schepencollege en de gemeenteraad een nota bezorgen, waarin wordt uitgelegd waarom dat object moet worden afgestoten en waarin ook vermeld wordt wie dat object kan verwerven en onder welke voorwaarden hij of zij eigenaar kan worden. Deze nota wordt in 2021 opgesteld en ter goedkeuring voorgelegd.

In eerste instantie zal gekeken worden om objecten af te stoten die niets te maken hebben met hop of hoperfgoed. In tweede instantie komen objecten in aanmerking waarvan het museum meerdere identieke exemplaren bezit.

3.3 Onderzoeken

Het Hopmuseum voert de komende beleidsperiode onderzoek uit op zijn collectie en op verschillende thema's die met hop en bier te maken hebben. Hiervoor werkt het museum samen met de vrijetijds- en erfgoeddiensten van de Stad Poperinge, CO₇, verenigingen, musea en erfgoeddeskundigen, beroepsorganisaties, bedrijven en onderwijsinstellingen. De onderzoeksresultaten kunnen uitmonden in tijdelijke tentoonstellingen, publieksactiviteiten, catalogi en publicaties. Naast het faciliteren van onderzoek naar de collectie door externen wil het hopmuseum zelf thema's verder uitdiepen en begeleiden.

Het voorbije decennium werden diverse thema's onderzocht die in eerste instantie resulteerden in een tijdelijke expo, maar waaruit ook afgeleiden in de vorm van publicaties, toeristische producten en educatieve projecten vloeiden.

Zo leidde het project van de manuele handpluk recentelijk tot de publicatie van een roman 'Bellenhof' van Maaïke Monkerhey. Het onderzoek van het ontstaan van de plukmachines ging verder in de restauratie van één van de eerste Themilco-plukmachines, de 3d-scans kunnen gebruikt worden om deze verder digitaal te ontdekken.

Het museum werkte mee aan een bachelorproef rond Hop, Bier en WOI. Het eindwerk van Elien Raes was de basis voor een themaluik binnen de rondreizende CAG-expo 'Boter bij de Vis', de uitwerking van het digitale educatief pakket 'Het dilemma van Jozef' en één van de degustatietours. De andere degustatietours vonden ook inspiratie in gedaan onderzoek naar de medische eigenschappen van hop, Trappisten en de lokale hopteelt.

In de expo 'Vergeten Volkscafés' kwamen zowel de cafécultuur als de verdwenen brouwerijen uit Poperinge aan bod. We merken dat deze thematiek veel belangstelling opwekt bij het publiek en de sector. Het is dan ook een dankbaar thema om verder te onderzoeken.

2021-2025: Onderzoek en uitwerking van de biercultuur in Poperinge en de Westhoek

Hoewel pilsbieren al decennia lang massaal gedronken worden, is vandaag de dag artisanal bier zeer populair. Het aantal microbrouwers groeit snel aan. Ook in de Westhoek. Hun liefde voor het kleinschalige artisanal gebrouwen bier en een kritische houding ten opzichte van grootschalige en industriële producenten spelen daarin een bijzondere rol. Buitenlanders staan steeds opnieuw verbaasd over de diversiteit van de Belgische bieren en geraken er niet over uitgepraat. Buitenlandse brouwers en zytologen spreken met respect over trappistenbier, abdijsbieren, lambiek, kriek, roodbieren en geuze, als ware het een religie. Bier is een populair genotsmiddel en die appreciatie zie je vandaag de dag ook bij Belgen. Ze zijn trots op hun rijke biercultuur en dragen een positief imago uit van dit product via tal van verenigingen.

Niet alleen associëren we bier met vakmanschap, traditie en erfgoed maar ook met het kleinschalige, artisanale en lokale karakter. We beschouwen het product zelfs als deel van wie we zijn in de Westhoek. Poperinge en de Westhoek pakken geregeld uit met toeristische initiatieven om het streekgebonden en traditioneel imago van bier te verspreiden, hoewel de aanwezigheid van brouwerijen in het dagelijks leven drastisch

verschilt met de vorige eeuw. Ook andere Vlaamse regio's zetten in op bier als een streekeigen product. Maar hoe is dit ontstaan? Hoe werd in de voorbije eeuw omgegaan met de productie, de smaken, de distributie en consumptie van bier en alcohol? Traditionele werkmethodes zorgden voor specifieke smaken. Maar bleven die bestaan of werden die later herontdekt? Welke gistingswijze werd toegepast? Welke rol speelden de toegenomen wetenschappelijke kennis en de technologische vernieuwingen? Hoe evolueerde de hopteelt en welke nieuwe ingrediënten en technieken werden ontwikkeld en gebruikt? In welke mate werden streekgebonden culturele identiteiten door deze praktijken gevormd, aangepast en overgeleverd? Op welke manier evolueerde de beeldvorming rond bier en alcohol? Hoe werd die zichtbaar? De vele volkscafés in onze dorpen en steden speelden een belangrijke rol in de lokale gemeenschap. Het spel speelde een belangrijke rol in het café waar klanten de verschillende volksspelen konden uitoefenen. Poperinge is hiervan een typisch voorbeeld. Welke bieren waren toonaangevend in onze regio?

Hiervoor zal het hopmuseum een onderzoeksproject starten dat zal uitmonden in een expositie en wetenschappelijke publicatie. Er wordt een breed cultuurhistorisch narratief van de biercultuur geschetst in Poperinge en de Westhoek.

Daarnaast wil het museum ook inzetten op onderzoek naar het immateriële erfgoed rond de Poperingse Hoppefeesten en het werk van hoptelers en brouwers.

2022-2023 In 2020 vonden normaal gezien de driejaarlijkse Bier- en hoppefeesten plaats. Door corona werden deze uitgesteld naar 2021, maar momenteel is het nog onduidelijk of dit effectief zal lukken of dat we moeten uitwijken naar 2023. Over deze feesten werden reeds een aantal tradities onderzocht zoals de hoppestoet en de hopkoninginnen. Het museum wil dit verder in kaart brengen en nog meer tradities, rituelen en andere sociale gebruiken m.b.t. deze feesten documenteren. In de voorbereiding van deze feesten kan hieraan een participatieproject uitgerold worden met de lokale bevolking en verenigingen.

2024-2025 Binnen het traject rond de vernieuwing van het Hopmuseum werd de aandacht gevestigd op de inventiviteit en creativiteit. Hopboeren bouwden werktuigen om of vonden nieuwe uit om hun werk efficiënter te kunnen uitvoeren. Brouwers en bierhandelaars werkten ook '*out of the box*'. Een aantal objecten en documenten van patenten in het museum toont dit ook aan. Het is een uitdaging voor het museum om dit verder te onderzoeken en het publiek ook zelf aan de slag te laten gaan met deze voorlopers van de hippe '*life hacks*'. Een project waarbij samenwerken met ambachtslui en ondernemers een meerwaarde kan betekenen.

3.4 Presenteren en toeleiden

Het museum mikt op een breed publiek. De afgelopen jaren werden de publieksruimtes op het gelijkvloers heringericht om de bezoeker actief te betrekken bij de museumwerking. Exposities worden opgebouwd doorheen het volledige gebouw met respect en wisselwerking voor de bestaande vaste expositie. Op het gelijkvloers is een ruimte ingericht om educatieve workshops rond bierbrouwen en biercultuur te organiseren met de huisbrouwer en huiszythologe.

De museale presentatie van de collectie dateert van 2008. Het museum ervaart dat door de omschakeling naar belevingscentrum van hop en bier de presentatie op een andere, liefst hedendaagse manier zal moeten gebeuren. Hierbij moet zeker het brouw- en biergedeelte een belangrijker item worden. Een ontwerp bureau zal worden aangesteld om samen met het museumteam, het stadsbestuur en belanghebbenden de nieuwe presentatie uit te tekenen met aandacht voor de nieuwste museale technieken. Daarnaast wordt het grotere geheel (cafeteria, bureelruimte, toiletten, brouwerij- en workshopgedeelte) aangepakt om alles zo goed mogelijk te integreren. Het toeristisch en museaal onthaal worden in deze oefening samengevoegd tot één onthaal. Een mogelijke piste is om naast het hop- en bierverhaal ook andere verhaallijnen uit de rijke stadsgeschiedenis van Poperinge mee te nemen.

3.4.1 Presentatie collectie

In de vaste opstelling maakt de bezoeker kennis met de hop en het bier, de stad en de regio. Er is een evenwichtige mix tussen de museale basisopdracht, educatieve en informatieve input, authenticiteit en beleving waarbij vertrokken wordt vanuit sterke en unieke verhalen over het vakmanschap van de hedendaagse hopteelt en hopverwerking (brouwerijen). De hop wordt zintuiglijk in geuren, kleuren en smaken voorgesteld.

Wat binnen aan bod komt (landbouw, landschap, innovatie en erfgoed) is ook buiten de muren van het hoptemagazijn te zien, te bezoeken en te beleven via bedrijfsbezoeken, fietstochten langs hopvelden, hoptefeesten of deelname aan workshops. Bij de presentatie en het aanbod van combinatiebezoeken moet rekening gehouden worden met verschillende doelgroepen.

De museale collectie is ondergebracht op de vier verdiepingen van het beschermd gebouw waar ooit hop werd gekeurd, gezwaveld en opgeslagen. De presentatie is thematisch opgebouwd per etage. Een modaal bezoek duurt tussen de 60 en 75 minuten.

- 3^e verdiep | situering van de hopteelt in een breed historisch kader
- 2^e verdiep | aandacht voor de diverse manieren van hopteelt, vroeger en nu
- 1^e verdiep | manuele en machinale hoppluk
- Gelijkvloers | hophandel, kwaliteitscontrole en hopverwerking + brouwworkshop
- Polyvalente ruimte | Belgische biercollectie

Werktuigen, machines, maquettes, foto's en filmbeelden illustreren het verhaal. Alle geëxposeerde stukken zijn voorzien van een viertalige uitleg; Nederlands, Frans, Engels en Duits. Bezoekers krijgen een audiogids, voorzien van veel informatie in vier talen, mee. Op aanvraag zijn in diezelfde talen gegidste bezoeken mogelijk.

Daarnaast worden er tijdelijke thematentoonstellingen georganiseerd. Deze evolueerden van jaarlijkse naar meerjarige expo's en worden geïntegreerd binnen de vaste opstelling doorheen het hele gebouw. Met deze thematentoonstellingen willen we onder meer het herhalingsbezoek stimuleren of nieuwe bezoekers bereiken die zich aangetrokken voelen door het onderwerp. Voor de samenstelling van de exposities wordt telkens samengewerkt met particulieren, verenigingen, musea en andere erfgoeddeskundigen, beroepsorganisaties, bedrijven of onderwijsinstellingen. Op deze manier groeit telkens het museale netwerk en de kennis.

3.4.2 Openingsuren en -prijzen

Het museum is gelegen in het stadscentrum en gemakkelijk bereikbaar met de fiets, openbaar vervoer en wagen. Er is voldoende parkeergelegenheid.

Bij de renovatie van het gebouw werd rekening gehouden met de toegankelijkheid van het gebouw. Er is een lift, brede deuren en aangepast sanitair. Op alle verdiepingen zijn diverse zitmogelijkheden voorzien, waar bezoekers dankbaar gebruik van maken.

Het museum is toegankelijk van 1 maart tot en met 30 november. In die periode is het museum wekelijks gedurende 45 uren te bezoeken.

- Maandag | gesloten (uitgezonderd op feestdagen)
- Dinsdag t.e.m. zondag | doorlopend open van 10u tot 17u30

Tijdens de sluitingsmaanden opent het museum wel tijdens de schoolvakanties (kerst en krokus) en voor groepen op aanvraag.

- Maandag en feestdagen | gesloten
- Dinsdag t.e.m. zondag | doorlopend open van 14u tot 17u30

De toegang tot het museum is betalend. Er zijn aangepaste prijsformules per bezoekersgroep.

INDIVIDUEEL

- | | |
|------------------------------|----------|
| • Volwassenen | 6 euro |
| • + 60 jaar | 5 euro |
| • - 18 jaar | gratis |
| • Jongeren 18-26 jaar | 2,5 euro |
| • Studenten- of lerarenkaart | 4 euro |

- Westhoekvoordeelpas 4 euro
- Combiticket met Talbot House 12 euro
- Kansentarief UiTpas jongeren 0,50 euro
- Kansentarief UiTpas volwassene 1,2 euro
- Museumpas gratis
- Inwoners Poperinge, zustersteden gratis
- Journalisten gratis

GROEPEN

- Volwassenen 5 euro
- Volwassenen (incl. Hommelbier) 7,50 euro
- Volwassenen (degustatietour) 10 euro
- Jongeren 2 euro
- Hommelsprookje 6 euro
- Gids 60 euro

Elke eerste zondag van de maand, tijdens Krokuskriebels, op Erfgoeddag en Open Monumentendag kan het museum gratis bezocht worden en wordt extra publieksbegeleiding aangeboden.

3.4.3 Publiekswerking

We ontwikkelen een publieksaanbod waarbinnen participatie, educatie en kwaliteit de rode draad zijn. Aan de balie kunnen bezoekers terecht voor allerlei toeristisch-recreatieve, erfgoedvragen over Poperinge en de Westhoek. Het museum is tevens de startplek voor hop- en bierbeleving in de regio als vertrekpunt van fiets- en wandelroutes of meetingpoint voor bierworkshops op de site.

Op deze plek steek je niet alleen informatie op, maar doe je ook praktijkervaring op. Via allerlei workshops leer je hop in al haar facetten kennen: ga culinair aan de slag, maak wellnessproducten op basis van hop of brouw mee aan het huisbier van het museum. Er is ook een aanbod op maat van kinderen.

Publieksactiviteiten

Het team stelt jaarlijks een goed gevulde en aantrekkelijke activiteitenkalender samen, met aanbod zowel in het museum zelf als buiten de museummuren.

- Bierdegustaties: minstens 5x per jaar wordt geproefd van de rijkdom van Belgische biercultuur waarbij telkens een 6-tal bieren van een bepaalde stijl, regio of thema geproefd en besproken worden.
- Bezoek hopbedrijven tijdens de plukmaand

- Hopstalententoonstelling i.s.m. de dienst hopteelt
- Museumzondagen met rondleidingen, familievriendelijk aanbod, proeverijen, ...
- Workshops rond gastronomie, brouwen, hopdecoratie, ...
- Voordrachten : hoptelers, brouwers, hopexperten, ...
- Demonstraties: handpluk en plukmachine
- Wandelingen: nun'n toet poaters, hopwandeling, ...

Educatieve werking

- Hippe hop-rondleidingen op maat voor lagere schoolkinderen. Het museumbezoek wordt afgesloten met een quiz 'Wie wordt hopkampioen'.
- Een fotozoektocht wordt het hele jaar aangeboden. Aan de hand van een speurtocht ontdekken kinderen op een speelse manier de museumcollectie. Maandelijks wordt een winnaar uitgeloot.
- Het 'Dilemma van Joseph' is een zoektocht voor tieners met de tablet en brengt het verhaal van hop tijdens WOI.
- Voor leerkrachten uit het basisonderwijs zijn lesmappen voor de 2^e en 3^e graad beschikbaar.
- Er worden educatieve STEM-projecten ontwikkeld. Via bierbrouwen en demonstraties met de plukmachine kan techniek aanschouwelijk worden gemaakt.

Rondleidingen

- Gidsbeurt: een rondleiding doorheen het museum met Poperings Hommelbier achteraf.
- Degustatietour: een themabezoek aan het museum met aangepaste hapjes en drankjes. De onderzochte thema's van de voorbije jaren komen op die manier aan bod:
 - Belhop (lokale hoptelers en brouwerijen, logo Belgische Hop)
 - Vrouwen & bier (culinair en medisch)
 - Abdijen & Trappisten (bierstijlen, trappistenabdijen in de regio)
 - Hop, bier & WOI
- Hommelsprookje: kinderen kunnen al luisterend en spelend genieten van hopverhalen.
- Dementievriendelijk bezoek: tijdens de 'Week van de Dementie' worden aangepaste bezoeken georganiseerd voor bewoners van woonzorgcentra en hun mantelzorgers.
- Shop en hops / Piconroute / Huifkarren / Rondje Westhoeks: verschillende toeristische spelers houden halt in het museum tijdens hun groepsarrangementen.

3.4.4 Publiekswerving

Zowel individuen als groepen bezoeken het museum. Deze verdeling is ongeveer 50/50. Het overgrote deel van de bezoekers komt uit Vlaanderen, 30% zijn internationale bezoekers vanuit meer dan 30 landen wereldwijd.

Het afgelopen jaar daalden de bezoekerscijfers met 60% door de verplichte sluiting tijdens de coronacrisis, het wegvallen van de groepsreizen en de buitenlandse toeristen. De zomer van 2020 was wel een topmoment doordat velen in eigen land op vakantie gingen.

Doelgroepen individuele bezoekers

- Erfgoedliefhebber
- Sfeer- en belevingszoeker
- Gezinnen met kinderen

Doelpubliek groepen

- Socio-culturele verenigingen
- Schoolgroepen
- Familie & vriendengroepen
- Reisorganisaties

Als onderdeel van de dienst toerisme komt het aanbod van het Hopmuseum prioritair aan bod binnen de **algemene toeristische promotie**: toeristisch magazine, website, groepsbrochure, advertenties, nieuwsbrieven, deelname aan beurzen, persberichten, ...

Het aanbod wordt ruim bekend gemaakt bij toeristische diensten in de Westhoek en Westkust, musea in de regio en met gelijkaardig thema, biershops en brouwerijen, bezoekboerderijen, ...

Daarnaast wordt ook **specifiek vanuit het museum** gecommuniceerd. Er is een aparte promotiefolder, online communicatie via eigen website en facebookpagina, input activiteitenkalenders en nieuwsbrieven van derden.

Voor tijdelijke tentoonstellingen en evenementen worden **promotiecampagnes** gevoerd: zichtbaarheid in het straatbeeld via spandoeken en affiches, radiospots, persontvangsten, uitnodigingen en thematische nieuwsbrieven, ...

Er wordt extra publiciteit gevoerd om de bezoekers na de coronacrisis terug warm te maken voor een museumbezoek.

Dit alles gebeurt in nauwe samenwerking met Toerisme Poperinge en in afstemming met andere diensten binnen de Stad Poperinge, zoals cultuur, communicatie en lokale economie.

3.4.5 Publieksonderzoek

Via de dagelijkse registratie worden de basisgegevens van bezoekers bijgehouden. Hieruit kunnen we de opdeling individuele versus groepsbezoekers, leeftijd en woonplaats analyseren.

Via het persoonlijk contact met de onthaalmedewerkers worden suggesties en opmerkingen vlug opgepikt en aangepakt.

Daarnaast kan het museum door de afgesloten partnerships met Westtoer, Museumpas en Open Monumenten rekenen op bijkomende data en benchmarking.

In 2012 nam het museum deel aan een intensief bezoekersonderzoek georganiseerd door Westtoer.

Via het gastenboek aan de museumbalie en online via Google Reviews, Facebook en TripAdvisor kunnen bezoekers hun ervaringen en feedback delen.

3.5 Participeren

Hopmuseum Poperinge is op meer dan één vlak uniek. Het is het enige museum dat eigendom is en uitgebaat wordt door de Stad Poperinge. Het is tevens het enige museum van het land dat aandacht besteedt aan de hopcultuur en het hoperfgoed. Een uitdaging voor het museumteam om een brede waaier van belanghebbenden te betrekken bij de werking. De rijke biercultuur in de Westhoek wordt het nieuwe speerpunt.

Het museum werkt actief mee aan expertisedeling. Dit samen met particulieren, verenigingen, brouwerijen, musea en erfgoeddeskundigen, beroepsorganisaties, bedrijven en onderwijsinstellingen. Dit zowel via structureel overleg binnen lokale als bovenlokale overlegstructuren, als projectmatig overleg met het cultureel-erfgoedveld.

Op regionaal vlak zoekt het Hopmuseum actief naar samenwerkingen zowel in de brede culturele en erfgoedsector als in andere werkdomeinen zoals toerisme, onderwijs en wetenschap.

Het museum is een gastvrije plek in het centrum van Poperinge, die openstaat voor zijn gebruikers. Gebruikers zijn alle bezoekers die in het museum iets komen halen (informatie, plezier, ontmoeting, beleving) of mensen die iets komen brengen (workshop, lezingen, streekproducten, erfgoedverhaal).

3.5.1 Lokaal

Stadsdiensten

Er wordt nauw en regelmatig samengewerkt met vrijetijdsdiensten (cultuur, jeugd, academie, bib, ...) van de stad voor divers aanbod aan activiteiten en projecten. Deze diensten komen tweemaandelijks samen in het cultuuroverleg Poperinge. Vanuit dit overleg worden gemeenschappelijke projecten opgestart, wordt samengewerkt voor overkoepelende initiatieven zoals Erfgoeddag en Open Monumentendag en wordt kennis en expertise gedeeld.

Het stadsarchief, bibliotheek en cultuurdienst zijn belangrijke partners bij de uitbouw, bewaring en onderzoek van de documentaire, archief- en kunstcollectie.

De dienst landbouw zet sterk in op de ondersteuning van de hopteelt. Via deze dienst blijft het museum op de hoogte van de recente ontwikkelingen. De vzw Hop, eveneens gehuisvest in het stadhuis, levert uitgebreide kennis over de hedendaagse hopteelt en de bieren gebrouwen met hop uit Poperinge.

Verenigingen

Poperinge kent verenigingen die zich bezighouden met hop- en bier cultuur en/of hop- en biererfgoed: vzw Vrienden van het Hopmuseum, vzw Hop, De Witte Ranke, Heemkring Aan de Schreve, Neerhof, Gidsenkring, Bierclub Poperinge, ...

Onderwijs

Via fotozoektochten of projectmatige workshops worden onderwijsinstellingen uitgenodigd om de leerlingen op een leuke manier te laten kennismaken met het museum en de collectie. Daarnaast wordt het lokale onderwijs betrokken bij het ontwikkelen en lanceren van nieuwe, educatieve formules in het kader van STEM. Via de plattelandsklassen is er een samenwerking om scholen uit heel Vlaanderen te ontvangen in het museum. Het museum helpt studenten bij onderzoek voor hun eindproef en doet ook suggesties voor onderzoekthema's aan hogescholen en universiteiten. Studenten worden ook begeleid bij stages in het museum.

Hop- en biersector

Het museum onderhoudt nauwe contacten met de hoptelers. Naast informele ontmoetingen wordt jaarlijks i.s.m. de dienst hopteelt van de Stad Poperinge en Stad Aalst de Belgische hopprijskamp georganiseerd waarop de hele sector wordt uitgenodigd in het museum.

In Poperinge zijn er 4 brouwerijen die lokale hop verwerken in hun bieren. Deze bieren worden te koop aangeboden in de museumshop.

Samen met het Poperings Bierproefgenootschap en lokale zythologen worden bierdegustaties gegeven.

Horeca

Het museum biedt samen met horecazaken arrangementen aan om het museum, streekproducten en de couleur locale te promoten. Concreet met hop- en bierverblijfsarrangementen met de logies, hopscheuten i.s.m. restaurants en caféwandelingen waarin Belgische Hop-bieren centraal staan.

Talbot House

In de Gasthuisstraat bevinden zich twee musea, nl. Hopmuseum en Talbot House. Een voordelig museumticket nodigt bezoekers uit om beide musea te bezoeken.

Particulieren

Het museum kan ook rekenen op de inbreng van particulieren zoals verzamelaars, kunstenaars, auteurs ... om het verhaal van hop en bier kleur te geven.

3.5.2 Regionaal

CO₇

Het intergemeentelijk samenwerkingsverband CO₇ voor cultuur en erfgoed staat het museum bij met expertise, uitleendienst, vorming en communicatie. Het museum neemt deel aan het regionaal depotoverleg.

Westtoer

Het Hopmuseum kan zijn communicatie aanhaken aan de acties van Westtoer. Naast promotionele ondersteuning wordt regelmatig samengewerkt met deze provinciale dienst voor bezoekersonderzoek, kwaliteitsbewaking e.d.

UiTpas Westhoek

Het publieksaanbod van het museum wordt via de UiTdatabank gedeeld. Houders van een UiT-pas genieten in het museum van omruilvoordelen.

Pers

Het museumteam doet actief aan persbewerking via persberichten. Journalisten die het museum bezoeken worden persoonlijk ontvangen.

Musea

Na het stopzetten van de projectvereniging Westhoek Streekmuseum onderhoudt het museum verder contact met o.a. het Bakkerijmuseum, Tabaksmuseum, ... en ruimer ook met Eperon d'Or, Memorial Museum Passendaele, Yper Museum, ...

3.5.3 Vlaams

Projectvereniging 'Hoperfgoed' Aalst-Asse

Het Hopmuseum Poperinge streeft samenwerking na met het Hoperfgoedproject in de regio Aalst-Asse. Deze vereniging zorgt voor herintroductie van hopvelden als landschappelijk element en de exploitatie ervan. Kennis en informatie rond de hopteelt worden uitgewisseld.

CAG

CAG (Centrum voor Agrarisch Erfgoed) brengt roerend en immaterieel agrarisch erfgoed in kaart en onderzoekt het. Het gaat na wat er binnen het themaveld landbouw, voeding en landelijk leven wordt bewaard in musea en archieven, bij gemeenschappen, organisaties en particulieren. CAG adviseert en begeleidt het bewaren en doorgeven van dit erfgoed en presenteert het aan een breed publiek met tentoonstellingen, activiteiten en via digitale kanalen. Het museum volgt het Domein 4 rond immaterieel erfgoed van Natuur en Universum op en neemt deel aan het collectieoverleg rond voeding.

Erfgoed in Zicht

Het hopmuseum maakt deel uit van Erfgoedinzicht. Dit interprovinciaal netwerk van meer dan 300 erfgoedinstellingen (musea, archieven, kerkbesturen,...) realiseert het in kaart brengen van, de zorg voor en de bekendmaking van het cultureel erfgoed in Oost- en West-Vlaanderen.

Netwerk Open Monumenten

Het Hopmuseum is aangesloten bij het Netwerk Open Monumenten van Herita.

Iedereen Verdient Vakantie

Het museum wil ook het verschil maken en mensen in kansarmoede een zinvolle vrijetijdsbesteding bezorgen. Via het partnerschap geeft het museum een korting aan mensen in armoede.

Museumpas

Het Hopmuseum is partner binnen het Museumpasprogramma. Houders van een museumpas kunnen een jaar lang meer dan 180 Belgische musea bezoeken. De museumpas wordt ook aangeboden tegen een kansentarief voor mensen in armoede.

Evenementen

Het Hopmuseum zet zich in voor bovenlokale evenementen als Erfgoeddag, Week van de Smaak, Open Monumentendag, Krokuskriebels, ...

3.5.4 Internationaal

Frankrijk

Poperinge grenst aan Frankrijk. Uit het vroegere grensoverschrijdend netwerk Vlamuse/Flamuse zijn er blijvende contacten met Noord-Franse partners (Maison de la Bataille, La musée du vie frontalière, Espace 36, ...) waarmee grensoverschrijdende Interreg- projecten opgezet worden.

Buitenlandse musea

In de zustersteden Wolnzach (D) en Zatec (CZ) van Poperinge zijn ook musea die werken rond hop en bier. Het museum houdt ook de vinger aan de pols en volgt andere hopmusea zoals onder meer Toppenish (staat Washington, USA), Tettngang (D), Zalec (Slovenië),...

4 Werking

4.1 Personeel

4.1.1 Vaste personeelsleden

Het team van het Hopmuseum werd in 2019 geïntegreerd binnen de dienst Toerisme. De personeelsleden van de toeristische dienst staan in voor het onthaal, administratie, communicatie en de publiekwerking. De conservator en stafmedewerker focussen zich op de collectie, educatie en onderzoek.

- Sofie ADRIAEN (B: 0,50 FTE museum) – Conservator
- Peter CLEENEWERCK (B: 1 FTE museum) – Stafmedewerker
- Gisèle NOTREDAME, Caroline BEQUOYE en Luc DEWULF - Onthaal

4.1.2 Ondersteunende diensten

Als stadsdienst kan het museum een beroep doen op ondersteunde diensten binnen de Stad Poperinge als ICT, personeel, preventie en veiligheid, financiën, ... Personeel van de technische dienst wordt volgens vraag ingezet bij bepaalde taken.

Het onderhoud van de museumsite wordt uitbesteed aan externe firma's.

Op de expertise van het stadsarchief, bibliotheek, cultuur en CO₇ kan een beroep worden gedaan bij het uitvoeren van de museale opdrachten.

4.1.3 Tijdelijk personeel

Het museum doet geregeld een beroep op tijdelijk personeel dat in verschillende categorieën kan onderverdeeld worden.

Jobstudenten worden ingeschakeld voor de museumpermanenties tijdens weekend- en feestdagen. Zij staan in voor het onthaal, ticketverkoop en shop van het museum. Deze jongeren krijgen een persoonlijke opleiding en opvolging door de vaste onthaalverantwoordelijke.

Museumgidsen worden ingezet in samenspraak met de lokale gidsenkring. Zij ontvangen voor hun gidsbeurten een vaste vergoeding.

Occasioneel worden er **vrijwilligers** ingezet bij publieksactiviteiten en events voor taken zoals bardienst, begeleiden familieactiviteiten, toezicht houden, ... Vrijwilligers ontvangen een vergoeding voor hun prestaties.

Voor de organisatie en begeleiding van brouwworkshops stelde het Hopmuseum een **huisbrouwer** en **huiszythologe** aan.

Jaarlijks begeleidt Toerisme Poperinge **stagiairs** toerisme, event- of communicatiemanagement. Naargelang hun interesses en projecten krijgen zij opdrachten binnen het museum toevertrouwd.

4.1.4 Vorming en begeleiding personeel

De personeelsleden hebben recht op informatie en vorming over de aspecten die nuttig zijn voor de uitoefening van hun functie. De personeelsleden houden zich op de hoogte van de ontwikkelingen en de nieuwe inzichten in de materies waarmee zij beroepshalve belast zijn. De vorming is een plicht als ze noodzakelijk blijkt voor een betere uitoefening van de functie of voor het beter functioneren van een dienst.

De opgedane kennis en vaardigheden die uit een vorming, opleiding of studiedag komen, worden gedeeld met de collega's wat de ruimere organisatie ten goede komt. Zo volgden de conservator en stafmedewerker vormingen over Adlib en collectiewaardering om op de hoogte te blijven van nieuwe inzichten rond behoud en beheer.

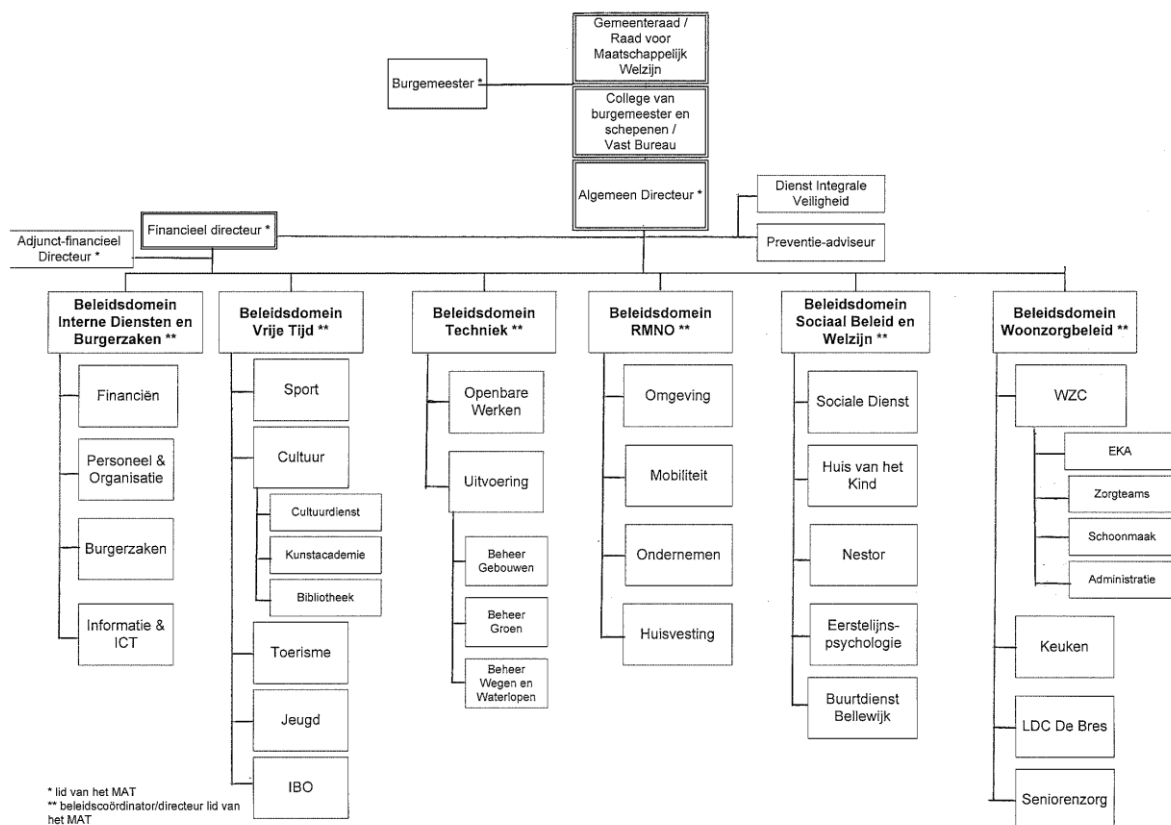
Jobstudenten krijgen een intern opleidingsmoment als ze starten in het museum en worden regelmatig opgevolgd en bijkomend geïnformeerd.

4.1.5 Vriendenkring

Het museum beschikt over een vriendenkring. De vzw Vrienden van het Hopmuseum heeft als doel bij te dragen tot de groei, de ontwikkeling en uitstraling van het Hopmuseum Poperinge. De vereniging werkt mee aan de studie, het behoud en de ontsluiting van het hop- en bierfergoed. Dit doet ze d.m.v. activiteiten (startmoment voor alle leden, daguitstap naar een andere hopregio zowel in binnen-als buitenland, demonstratie handpluk en machinale pluk, brouwer te gast, ...) en via een digitale nieuwsberichten. Er zijn een 120-tal betalende leden die actief deelnemen.

4.2 Organogram

Binnen het organigram van het stadspersoneel van Poperinge staat het museum personeel onder supervisie van het diensthoofd toerisme.



4.3 Deontologische regels

Het Hopmuseum onderschrijft de "ICOM Code of Ethics for Museums", een reeks afspraken rond minimum standaarden en normen die elk museum en haar medewerkers dienen na te leven. Alle vaste en tijdelijke medewerkers ondertekenden hiertoe een document.

1. Musea behouden, interpreteren en bevorderen aspecten van het natuurlijk en cultureel erfgoed van de mensheid.
2. Musea die collecties bewaren, beheren deze voor het welzijn van de samenleving en haar ontwikkeling.
3. Musea bewaren primaire bronnen waarmee kennis vastgelegd en bevorderd kan worden.
4. Musea bieden mogelijkheden voor het waarderen, genieten, begrijpen en beheren van natuurlijk en cultureel erfgoed.
5. Museale faciliteiten bieden mogelijkheden voor andere vormen van dienstverlening en voorzieningen aan het publiek.
6. Musea werken nauw samen met die gemeenschappen waar de collecties vandaan komen alsmede de gemeenschappen ten dienste waarvan zij werken.
7. Musea werken binnen een wettelijk kader.
8. Musea werken op een professionele wijze.

5 Infrastructuur

Het museumcomplex op de Stadsschaalsite is eigendom van de Stad Poperinge. De infrastructuur bestaat uit verschillende delen. Het voorgebouw en voormalig magazijn behoren tot de Inventaris Onroerend Erfgoed.

- **Gasthuisstraat 67 – kantoor- en archiefruimte**
In het onbeschermd gebouw zijn werkplekken voor de museummedewerkers ingericht. Naast het kantoor is er een grote ruimte voor het bewaren van documentatie.
- **Gasthuisstraat 69 – publieksruimtes**
Het voorste gebouw doet dienst als caféruimte, die privaat wordt uitgebaat. Bovenaan bevindt zich de zaal “De Aria” (uitgebaat door de dienst Cultuur) waar activiteiten in theateropstelling kunnen plaatsvinden.
- **Gasthuisstraat 71 – museum**
Het voormalige hopmagazijn werd heringericht als museum. De verdiepingen zijn museaal en omvatten de tentoonstelling. De gelijkvloerse verdieping is eerder ingericht voor onthaal, educatieve workshops en publieksactiviteiten.
- **Ommuurde binnenkoer**
De gekasseide binnenkoer wordt momenteel niet voor de volle 100% benut. Deze fungeert niet als verbinding tussen het voorste en het achterste gebouw. In de toekomst wordt er dan ook gestreefd naar een verbindend element tussen beide functies. Een plek met een kloppend hart, een plek waar mensen graag vertoeven.
- **Grond** achterzijde museum
De grond achter de nieuwbouw van het museum werd omwille van het uitbreidingspotentieel verworven door de stad.

De niet-tentoongestelde collectiestukken worden bewaard in het regionaal erfgoeddepot DEPOTYZE. Hiervoor wordt een maandelijks vergoeding betaald voor de gebruikte opslagruimte. Het nieuwe depot is verderop gelegen dan de vroegere locatie. Het voordeel van een kwalitatieve bewaargeving en de expertise van de aanwezige depotmedewerkers ter plaatste wegen zwaarder door.

De Stad Poperinge gaf de voorbije beleidsperiode architecten Vanhecke & Suls de opdracht om een haalbaarheidsstudie uit te voeren voor het hopmuseum waarbij onderzocht werd op welke manier en tegen welke kostprijs een aantal functies herschikt en andere functies toegevoegd kunnen worden.

Het plan van eisen omvatte volgende functies, al dan niet gecombineerd, op de volledige site te integreren:

- Shop met bergruimte
- Toegankelijke en verwarmbare balie
- Kookruimte voor workshops met 30 personen
- Polyvalente ruimte voor 50 personen (degustaties, vergader- of lesruimte)
- Caf ruimte met 80 zitplaatsen binnen, 50 terrasplaatsen buiten
- Uitrusting horecazaak: tap, frigo's, keuken, berging
- Kleine huisbrouwerij
- Sanitair voor zowel caf , museum en personeel
- 2   3 kantoren voor 8 personeelsleden
- 150 lopende meter archiefkamer
- Vergaderkamer voor 10 personen
- Voldoende bergruimte voor alle functies (poetsmateriaal, stock, afval, ...)

Het studiebureau werkte twee voorstellen uit. E n voorstel waarbij het kantoorgebouw gerestaureerd wordt, de andere optie is een nieuwbouw. Deze studie geeft al een goed beeld naar de te investeren budgetten. Naast bouwkundige verbeteringen aan het gebouw is ook een vernieuwing van de presentatie en organisatie van de werking aan de orde.

Hiervoor wordt in 2021 een studie opgestart rond de visievorming van de museumsite. Hiervoor is   35.000 voor voorzien. De studie omvat de integratie van het museum en de dienst toerisme, een volledige make-over van de museumopstelling en het aanpassen van de publieksruimtes in het voorgebouw. In de studie wordt ook onderzocht waar niet-tentoongestelde objecten het best bewaard kunnen worden, de piste van een open erfgoeddepot in de Onze-Lieve-Vrouwekerk van Poperinge wordt meegenomen.

Voor de eerste bouwwerken is een budget van   290.000 gereserveerd in het budget voor deze beleidsperiode. Op basis van de studie wordt een budget geraamd voor de museale herinrichting.

6 Organisatie & beheer

Het museum is opgericht door en is eigendom van het stadsbestuur van Poperinge en wordt nog steeds door het lokale bestuur beheerd. Het **college van burgemeester en schepenen** is als volgt samengesteld:

- Burgemeester Christof Dejaegher CD&V
- 1^e schepen Loes Vandromme CD&V
- 2^e schepen Ben Desmyter CD&V
- 3^e schepen Kris Notebaert CD&V
- 4^e schepen Klaas Verbeke CD&V
- 5^e schepen Bryan Vanderhaeghe Samen
- Algemeen directeur Christophe Oreel

3 leden van het college hebben concrete verantwoordelijkheid rond het museum. Patrimonium is de bevoegdheid van burgemeester Christof Dejaegher. Als schepen van toerisme wordt Klaas Verbeke nauw betrokken bij de publiekswerking van het museum. Loes Vandromme waakt als schepen van cultuur over het cultureel erfgoed.

De **gemeenteraad** van Poperinge telt 25 raadsleden. De zetels zijn tijdens deze legislatuur als volgt verdeeld:

- Isabelle Lebbe CD&V
- Christof Dejaegher CD&V
- Loes Vandromme CD&V
- Ben Desmyter CD&V
- Kris Notebaert CD&V
- Klaas Verbeke CD&V
- Bryan Vanderhaeghe Samen
- Jurgen Vanlerberghe Samen
- Sabien Lahaye-Battheu Open VLD
- Marc Devos CD&V
- Danny Lefebvre Open VLD
- Martine Vanbrabant Vlaams Belang
- Johan Lefever Open VLD
- Jean-Marie Blondeel NV-A
- Johan De Schacht Groen
- Marjan Chapelle Samen
- Jeroen Verdonck CD&V
- Bram Meeuw Open VLD
- Johan Pil CD&V
- Joseph Delalleau CD&V
- Isabel Sticker Open VLD
- Christine Verdonck Open VLD
- Chantal Vanelstlande CD&V
- Sophie Gruwez Open VLD
- Karel Vandenbroucke CD&V
- Christophe Oreel, Algemeen directeur

7 Financieel

7.1 Exploitatie

AR	Omschrijving AR	2021	2022	2023	2024	2025
6020000	Aankoop collecties	1.200	1.200	1.200	1.200	1.200
6041000	Aankoop producten voor shops	10.000	12.000	12.000	12.000	12.000
6043000	Aankopen drank/voeding voor verkoop	6.500	7.500	7.500	7.500	7.500
6103000	Benodigdheden voor gebouwen	3.000	3.000	3.000	3.000	3.000
6103100	Onderhoudswerken, controle en keuring gebouwen	25.500	25.500	25.500	25.500	25.500
6110000	Elektriciteit	18.000	18.000	18.500	19.000	19.000
6111000	Gas	14.000	14.000	14.000	14.000	14.000
6113000	Water	1.100	1.100	1.100	1.100	1.100
6120000	Brandverzekering	900	900	900	900	900
6121000	Verzekering rollend materieel	55	55	55	55	55
6122000	Burgerlijke aansprakelijkheid	100	100	100	100	100
6140000	Huur rollend materieel	1500	1500	1500	1500	1500
6140100	Onderhoud, keuring en herstellingen rollend materieel	6.500	6.500	7.000	7.000	7.000
6141100	Onderhoud, keuring en herstellingen machines en overig mater	1.500	1.500	1.500	1.500	1.500
6142000	Aankoop klein materiaal en benodigdheden	6.500	6.500	7.000	7.000	7.000
6151100	Lidgelden	1.000	1.000	1.000	1.000	1.000
6152000	Kantoorbenodigdheden	600	600	600	600	600
6153200	Informatica - overig	500	500	500	500	500
6155000	Advertenties, publiciteit en propaganda	23.500	23.500	23.500	23.500	23.500
6156000	Kosten voor onthaal, attenties, recepties en feestelijkheden	4.800	4.800	4.800	4.800	4.800
6157000	Dienstverplaatsingen	100	100	100	100	100
6157100	Opleidingskosten	100	100	100	100	100

6159000	Andere administratiekosten	25	25	25	25	25
6160100	Erelonen landmeters en architecten	2.000	2.000	2.000	2.000	2.000
6161000	Auteursrechten	1.000	1.000	1.000	1.000	1.000
6161100	Vergoedingen voor optredens	1.000	1.500	1.500	1.500	1.500
6161200	Vergoedingen juryleden, lesgevers en gidsen	3.250	3.250	3.250	3.250	3.250
6161400	Forfaitaire vergoeding vrijwilligers	750	750	750	750	750
6161900	Andere vergoedingen	11.000	15.000	15.000	12.000	12.000
6492000	Toegestane werkingssubsidies aan verenigingen	750	750	750	750	750
6494000	Toegestane werkingssubsidies aan vzw's	7.500	7.500	7.500	7.500	7.500
6201000	Bezoldiging vastbenoemd personeel	35.064	36.193	36.626	38.051	38.527
6201500	Vakantiegeld vastbenoemd personeel	3.344	3.458	3.493	3.638	3.674
6201600	Eindejaarstoelage vastbenoemd personeel	1919	1941	1953	1994	2006
6202000	Bezoldiging contractueel personeel	79.622	80.981	82.195	83.650	84.938
6202500	Vakantiegeld contractueel personeel	6.074	6.135	6.270	6.333	6.480
6202600	Eindejaarstoelage contractueel personeel	4.570	4.621	4.647	4.701	4.728
6204000	Bezoldiging jobstudenten	13.642	13.779	13.917	14.056	14.196
6211100	Patronale bijdr. (RSZPPO) vastbenoemd pers.	5.540	5.714	5.781	6.002	6.075
6212100	Patronale bijdr. (RSZPPO) contractueel pers.	24.513	24.923	25.285	25.724	26.107
6214100	Patronale bijdr. (RSZPPO) voor jobstudenten	739	747	754	762	-769
6221100	Bijdragen aan de GSD - vastbenoemd personeel	87	90	91	94	95
6221200	Hospitalisatie vastbenoemd personeel	70	70	70	70	70
6222100	Bijdragen aan de GSD - contractueel personeel	180	184	186	189	192
6222200	Hospitalisatie contractueel personeel	200	200	200	200	200
6222300	Patronale bijdr. (2de pens.pijler) contr. Pers.	2.526	2.568	2.605	2.651	2.690
6239000	Maaltijdcheques	3.018	3.326	3.326	3.326	3.326
6239100	Fietsvergoeding	259	259	259	259	259

6239400	Verzekering arbeidsongevallen	673	689	697	713 -	723
	TOTAAL	209.787	219.558	217.505	223.966	226.575

7.2 Investerings

ACTIE	Omschrijving AR	2021	2022	2023	2024	2025
overig	vervanging audio-visueel materiaal	2.500	2.500	2.500	2.500	2.500
A1113	Infrastructurele werken Stadsschaal	50.000	200.000	85.000	0	0
A1113	Visie ontwikkeling hopmuseum – toerisme site	35.000	0	0	0	0
A1113	Vervangen verwarming stadsschaal	15.000	0	0	0	0
A1113	Subsidies	0	0	50.000	0	0

7.3 Inkomsten

ACTIE	Omschrijving AR	2021¹	2022	2023	2024	2025
7001500	Recup. extra kosten bij verhuur	1.500	1.500	1.500	1.500	1.500
7003000	Opbrengsten uit concessies	6.000	6.000	6.000	6.000	6.000
7010000	Toegangsgelden, ticketverkoop en inschrijvingsgelden	25.000	40.000	45.000	40.000	40.000
7039000	Andere prestaties	4.000	8.000	8.000	8.000	8.000
7041000	Verkochte producten uit shops	9.000	11.000	11.000	11.000	11.000
7059000	Andere opbrengsten	6.000	9.000	9.000	9.000	9.000
7405000	Sociale maribel	31.397	31.397	31.397	31.397	31.397
7407000	Projectsubsidies	2.475	0	0	0	0
7409900	Andere specifieke werkingssubsidies	5.000	5.000	5.000	5.000	5.000
7440000	Inhouding pensioen	2.868	3.003	3.041	3.160	3.232
7453000	Bijdrage maaltijdcheques personeel	678	678	678	678	678

¹ Door de coronamaatregelen is er beperkte werking mogelijk en worden de inkomsten geraamd op 60%.